



**TOROS MERAM YENİLENEBİLİR ENERJİ ÜRETİM A.Ş.**

**MERAM BİYOGAZ VE ORGANOMİNERAL GÜBRE  
ÜRETİM TESİSİ**

**Trafik Yönetim Planı (TYP)**  
**(Plan No: MRM-PLN-SGE-001)**



**MGS PROJE MÜŞAVİRLİK  
MÜHENDİSLİK TİCARET LTD. ŞTİ.**

**Ağustos 2020**



## İçindekiler

<b>Tablolar .....</b>	<b>ii</b>
<b>Şekiller .....</b>	<b>ii</b>
<b>Kısaltmalar.....</b>	<b>ii</b>
<b>1 GİRİŞ .....</b>	<b>1</b>
1.1 Bilgi .....	1
1.2 Kapsam.....	1
1.3 Amaç.....	2
<b>2 GÖREV VE SORUMLULUKLAR .....</b>	<b>2</b>
<b>3 PROJE STANDARTLARI .....</b>	<b>3</b>
3.1 Türk Mevzuatı Standartları ve Gereklilikleri .....	4
3.2 Uygulanabilir Uluslararası Standartlar .....	4
<b>4 YÖNETİM KONTROLLERİ VE ETKİ AZALTMA ÖNLEMLERİ.....</b>	<b>4</b>
<b>5 İZLEME.....</b>	<b>11</b>
5.1 İzleme Gereksinimlerine Genel Bakış.....	11
5.2 Temel İzleme Faaliyetleri.....	11
5.3 Temel Performans Göstergeleri (TPG'ler) .....	13
<b>6 EĞİTİM.....</b>	<b>13</b>
6.1 Giriş Eğitimi .....	13
6.2 İşe Özgü ve Diğer Eğitimler .....	14
<b>7 DENETİM VE RAPORLAMA.....</b>	<b>14</b>
7.1 Denetim.....	14
7.2 Dış Denetim .....	14
7.3 Kayıt Tutma ve Raporlama.....	14
<b>EKLER.....</b>	<b>15</b>
Ek – A: Karayolları Trafik Yönetmeliğince Araç Cinsleri için Asgari ve Azami Hız Sınırları	16
Ek – B: Olay Raporu .....	17
Ek – C: Olay Kaydı.....	18



## Tablolar

Tablo 1. Temel Görev ve Sorumluluklar .....	2
Tablo 2. Azaltma Önlemleri ve Yönetim Kontrolleri .....	7
Tablo 3. Temel İzleme Faaliyetleri .....	11
Tablo 4. Temel Performans Göstergeleri ve İzleme Önlemleri .....	13

## Şekiller

Şekil 1. Mevcut Yollar .....	5
Şekil 2. Mevcut Yolların Kümülatif Kullanımı .....	6

## Kısaltmalar

<b>AIIB</b>	Asya Altyapı ve Kalkınma Bankası
<b>ÇED</b>	Çevresel Etki Değerlendirme
<b>ÇSG</b>	Çevre, Sağlık ve Güvenlik
<b>ÇSS</b>	Çevresel ve Sosyal Standart
<b>ÇSYS</b>	Çevresel ve Sosyal Yönetim Sistemi
<b>DKM</b>	Doküman Kontrol Merkezi
<b>IFC</b>	Uluslararası Finans Kurumu
<b>İSG</b>	İş Sağlığı ve Güvenliği
<b>İSGÇ</b>	İş Sağlığı, Güvenliği ve Çevre
<b>MWe</b>	Megavat Elektrik
<b>Proje</b>	Meram Biyogaz ve Organomineral Gübre Üretim Tesisi Projesi
<b>PS</b>	Performans Standardı
<b>RG</b>	Resmî Gazete
<b>SGÇS</b>	Sağlık, Güvenlik, Çevre ve Sosyal
<b>SGE</b>	Sağlık, Güvenlik ve Emniyet
<b>SRC</b>	Sürücü
<b>SSP</b>	Sosyal Sorumluluk Personeli
<b>Toros Enerji</b>	Toros Meram Yenilenebilir Enerji Üretim A.Ş.
<b>TPG</b>	Temel Performans Göstergesi
<b>TYP</b>	Trafik Yönetim Planı



## 1 GİRİŞ

Bu Trafik Yönetim Planı (“TYP”), Meram Biyogaz ve Organomineral Gübre Üretim Tesisi Projesi için projenin Çevresel ve Sosyal Etkilerinin IFC Performans Standartlarına (“PS'ler”) ve Asya Altyapı ve Yatırım Bankası (AIIB) Çevresel ve Sosyal Standartlar (“ÇSS”ler).göre değerlendirilmesi için yapılan çalışmaları tamamlamak üzere hazırlanmıştır. Bu Yönetim Planının referans numarası MRM-PLN-SGE-001'dir.

### 1.1 Bilgi

6.17 MWe kurulu güce sahip olan Meram Biyogaz ve Organomineral Gübre Üretim Tesisi Projesinin (raporun devamında “Proje” olarak anılacak) Konya İli, Meram İlçesi, Çomaklı Mahallesi sınırları içinde kurulması ve işletilmesi planlanmaktadır. Proje Şirketi, Toros Meram Yenilenebilir Enerji Üretim A.Ş. (“Toros Enerji”) 'dir. Proje, Atık Kabul ve Hammadde Hazırlama Sistemi, Anaerobik Özümlenme Sistemi ve Isı Merkezi, Gaz Temizleme, Gaz Şartlandırma ve Depolama Sistemi, Enerji Üretim Sistemi (Kojenerasyon), Katı Gübre Kompost ve Kurutma Sistemi, Sıvı Gübre Üretim Sistemi ve Atık Su Arıtma Tesisinden oluşmaktadır.

### 1.2 Kapsam

Bu Trafik Yönetim Planı, Projenin Çevresel ve Sosyal Yönetim Sistemi'nin (ÇSYS) bir parçasıdır ve inşaat ile işletme aşamalarındaki tüm Proje faaliyetlerini kapsar. Bu plan, trafik ve taşıma ile ilgili Proje faaliyetlerinden kaynaklanan yol kullanımının potansiyel olumsuz etkilerini ve risklerini en aza indirmek ve engellemek için Proje taahhütlerini ve yaklaşımlarını açıklamaktadır. Bu plan kapsamında yayaların, araçların ve iş makinelerinin trafik yönetimi ele alınmaktadır.

Bu plan kapsamında Proje faaliyetlerinin yarattığı araç hareketlerinin mevcut yollara eklenmesiyle ortaya çıkabilecek olası etkilerin en aza indirilmesi amaçlanmaktadır. Bu plan gerektiği durumlarda güncellenebilir ve revize edilebilir. Aşağıdaki hususlar bu planın kapsamına dahildir:

- Yasal gereklilikler ve standartlar,
- Temel görevler ve sorumluluklar,
- Trafik ve taşıma ile ilgili alınacak tedbirler ve yönetimi,
- İzleme ve raporlama / kayıt tutma,
- Trafik ve taşıma yönetimi konularında personelin eğitimi.

Bu Trafik Yönetim Planı, aşağıda verilen diğer Yönetim Planları ile örtüşür ve çapraz bağlantı oluşturur:

- Çevresel ve Sosyal Yönetim ve İzleme Planı (MRM-PLN-SGÇS-001),
- Paydaş Katılımı Planı (MRM-PLN-SOS-001),
- Şikâyet Mekanizması Prosedürü (MRM-PRS-SOS-001).

### 1.3 Amaç

Bu planın amacı, Proje ömrü boyunca trafik hareketlerinden kaynaklanan olumsuz etkileri önlemek, en aza indirmek ve iyileştirmek için çeşitli önlemleri tanımlamak ve açıklamaktır. Bu hedefe ulaşmak için Trafik Yönetim Planı, ulusal mevzuata, Uluslararası Finans Kurumu'nun (IFC) gerekliliklerine ve uluslararası en iyi uygulamalara uygun olacaktır. Bu Trafik Yönetim Planı'nın ana odak noktası, inşaat ve işletme aşamaları sırasında Projeden kaynaklanacak olan trafik ve taşıma faaliyetlerinin yerel halk, çalışanlar ve mevcut yollar üzerindeki etkilerini azaltmak, yönetmek ve sürdürülebilirliğini sağlamak için etki azaltma önlemlerinin ve kontrol uygulamalarının ayrıntılı bir tanımını sağlamaktır.

Bu Trafik Yönetim Planının amacı:

- Yönetim Planının kapsamını tanımlamak ve uygulanabilir yönetim yaklaşımlarını belirlemek,
- Temel görev ve sorumlulukları tanımlamak,
- Proje Standartlarını ana hatlarıyla belirtmek,
- Bu Yönetim Planı ile ilgili Proje taahhütlerini, uygulama prosedürlerini ve kılavuzlarını tanımlamak,
- İzleme, raporlama prosedürleri ve Temel Performans Göstergelerini tanımlamak,
- Trafik eğitimi gereksinimlerini tanımlamak.

## 2 GÖREV VE SORUMLULUKLAR

Tablo 1. Temel Görev ve Sorumluluklar

Görevler	Sorumluluklar
<b>Genel Müdür / Yönetim Kurulu</b>	<ul style="list-style-type: none"> <li>• Bu yönetim planının Proje boyunca uygulanmasını sağlamak.</li> </ul>
<b>İşletme Müdürü</b>	<ul style="list-style-type: none"> <li>• Bu Plan ve uygulanması için gerekli kaynakların onaylanması,</li> <li>• Bu TYP'nin performansı ve ihtiyaçları hakkında Genel Müdür / Yönetim Kurulu'nu bilgilendirmek.</li> </ul>

Görevler	Sorumluluklar
<b>İş Sağlığı, Güvenliği ve Çevre (İSGÇ) Müdürü</b>	<ul style="list-style-type: none"> <li>Proje gerekliliklerini yerine getirerek Trafik Yönetim Planının uygulanmasının genel sorumluluğu,</li> <li>Bu Yönetim Planı ve ilgili prosedürler izlenerek ilgili faaliyetlerin gerçekleştirilmesini sağlamak,</li> <li>Projenin bu Planda belirtilen Proje Standartlarına ve gereksinimlerine uygunluğunun sağlanması,</li> <li>Proje departmanlarına ve Yüklenicilere bu Plana uygunluğu sağlamak için teknik bilgi/ destek sağlamak,</li> <li>Proje departmanlarının, sahasının ve Yüklenicilerin bu Plan ve ilgili Prosedürlerin gerekliliklerine göre periyodik olarak denetlenmesi ve incelenmesi,</li> <li>Proje personelinin trafik yönetimi uygulamaları konusunda tam eğitim almasını sağlamak,</li> <li>Tüm vakaların doğru bir şekilde soruşturulmasını ve raporlanmasını sağlamak,</li> <li>Tüm tehlikeleri, uygunsuzlukları ve vakaları raporlamak,</li> <li>Uygulama ile ilgili İşletme Müdürü'nün bilgilendirilmesi.</li> </ul>
<b>Sosyal Sorumluluk Personeli (SSP)</b>	<ul style="list-style-type: none"> <li>Planın uygulanması için İSGÇ Müdürü'nü desteklemek,</li> <li>Trafik ve taşıma güvenliği açısından şikâyet prosedürünün yönetilmesini sağlamak ve trafikle ilgili şikâyet ve endişeler hakkında İSGÇ Müdürü'nü bilgilendirmek,</li> <li>Saha dışı trafikle ilgili yerel paydaşlarla etkileşim kurmak.</li> </ul>
<b>Saha Mühendisleri</b>	<ul style="list-style-type: none"> <li>İlgili faaliyetlerin Yönetim Planına uygun olmasını sağlamak için gözetim sağlamak ve rutin denetim yapmak.</li> </ul>
<b>Yükleniciler / Altyükleniciler</b>	<ul style="list-style-type: none"> <li>Faaliyetlerin bu Yönetim Planı ve ilgili Prosedürlere uygun olarak yürütülmesini sağlamak,</li> <li>Faaliyetleri sözleşmeleri kapsamında yerine getirmek,</li> <li>Üreticinin şartnamelerine uygun olarak gerekli araç ve ekipmanların iyi çalışır durumda olmasını sağlamak.</li> </ul>

### 3 PROJE STANDARTLARI

Proje standartları; Projenin inşaat ve işletme aşamalarında, tüm Proje faaliyetleri için geçerli olacak olan ulusal ve uluslararası standartların derlenmiş halidir. Geçerli Türk standartları ve gereklilikleri, Proje ÇED gereklilikleri, uluslararası standartlar, IFC Performans Standartları ve kılavuz notları Proje Standartlarının temelini oluşturur.



### 3.1 Türk Mevzuatı Standartları ve Gereklilikleri

Proje kapsamında aşağıdaki Türk Mevzuatına uyulacaktır:

- 2918 sayılı Karayolları Trafik Kanunu ve Trafik Yönetmeliğinin 134. Maddesi,
- Motorlu Taşıtların Egzoz Gazlarının Yol Açtıkları Kirlenmenin Önlenmesine İlişkin Tebliğ (22/10/1992 Resmî Gazete ve 21383 Sayılı),
- Tehlikeli Maddelerin Karayolu ile Taşınması Hakkında Yönetmelik (24.10.2013 Resmî Gazete; 28801 Sayılı)
- 4925 Sayılı Taşıma Kanunu ve Karayolu Taşıma Yönetmeliği (Resmî Gazete 19/7/2003 Sayı: 25173).

Nakliye sırasında, tonaj, kamyon ebatları ve yük limiti mevzuata göre takip edilecek ve öngörülen trafik tipi ve hacmine göre mevcut yollar Türk standartlarına uygun olarak düzenlenecektir.

### 3.2 Uygulanabilir Uluslararası Standartlar

Geçerli uluslararası standartlar ve yönergeler; IFC Performans Standardı 4: Toplum Sağlığı, Emniyeti ve Güvenliği, IFC Genel ÇSG Yönergeleri: Dünya Bankası Grubu'nun Toplum Sağlığı ve Güvenliği ve ÇSG Yönergeleri ve AIIB ÇSS 1: Çevresel ve Sosyal Değerlendirme ve Yönetimi'dir. IFC PS 4'e göre; Proje kapsamındaki faaliyetlerin trafikteki rolü, potansiyel trafik yükü ve yol güvenliği risklerinin tanımlanması, değerlendirilmesi ve izlenmesi gerekmektedir. Planın uygulanması, ulaşım yolları boyunca yerel halkın yaşamlarını ve çalışanlarının yaşamlarını korumak için trafik kazalarının önlenmesini içermelidir.

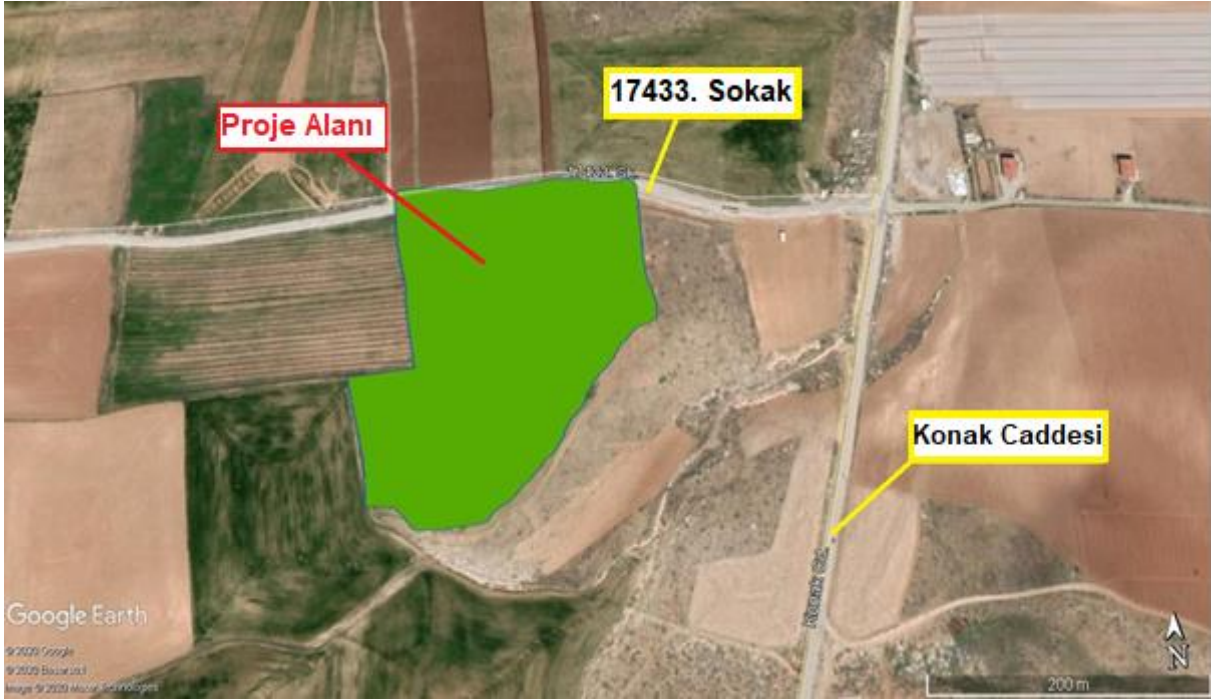
## 4 YÖNETİM KONTROLLERİ VE ETKİ AZALTMA ÖNLEMLERİ

Proje alanı ve Proje Alanının yakın çevresinde bulunan mevcut yollar Şekil 1 ve Şekil 2'de gösterilmektedir.

Proje kapsamında, yapılması planlanmış olan saha dışı herhangi bir erişim yolu bulunmamaktadır. Aşağıda Şekil 1'de gösterilen mevcut yollar kullanılmaktadır. Bu yollar:

- Konak Caddesi,
- 17433. Sokak.

Projenin erişim yolu olarak kullanılacak olan ana yol Konak Caddesi'dir. Ekipmanların taşınması için Konak Caddesi ve 17433. Sokak kullanılacaktır. Yenibahçe, Boruktolu ve Çomaklı gibi yakındaki diğer mahallelere ana erişim de Konak Caddesi ile sağlanmaktadır.

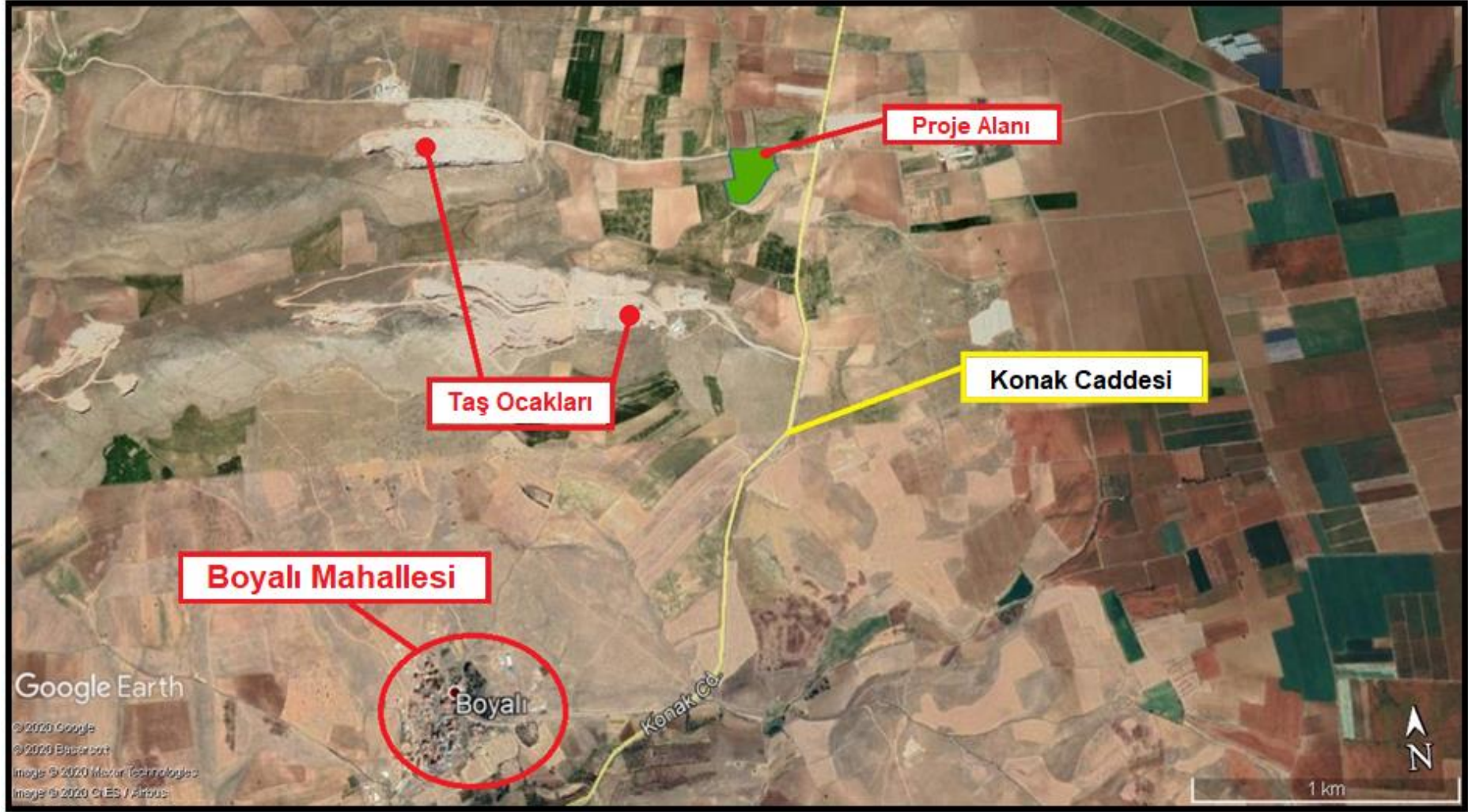


Şekil 1. Mevcut Yollar

Aşağıda Şekil 2'de gösterildiği üzere en yakın taş ocakları ve Boyalı Mahallesi ulaşım için Konak Caddesi kullanılmaktadır. Trafik yükünü en aza indirmek ve önlemek için Proje tarafından gerekli azaltma önlemleri alınmalıdır. Proje faaliyetleri, en yakın mahallenin ulaşımını etkilememelidir. Bu bağlamda, Proje faaliyetlerinden dolayı yol üzerinde herhangi bir aksama veya bozulma olması halinde, Proje tarafından gerekli iyileştirmeler yapılacaktır.

Aşağıda verilmiş olan Tablo 2; halk sağlığı ve güvenliği, gürültü kirliliği, izleme ve koordinasyon sağlama, hazırlık ve müdahalede bulunma, trafik eğitimi, makine ve ekipman tescili, Proje bileşenlerinin taşınması ile doğrudan veya dolaylı olarak ilgili trafik uyarı işaretleri ile ilgili temel yönetim kontrollerini ve etki azaltma önlemlerini sunmaktadır. Trafik güvenliği ile ilgili genel farkındalığın sağlanması için kamyon sürücülerine ve iş makinesi operatörlerine güvenli sürüş ve trafik güvenliği eğitimi verilmelidir.





Şekil 2. Mevcut Yolların Kümülatif Kullanımı



Tablo 2. Azaltma Önlemleri ve Yönetim Kontrolleri

	Uygulanabilirlik / Faaliyet	Kontrol Tanımı	Sorumlu Taraflar	Doğrulama Araçları
<b>TOPLUM SAĞLIĞI VE GÜVENLİĞİ</b>	<b>Mevcut altyapıyı desteklemek</b>	<ul style="list-style-type: none"> <li>Gerekli durumlarda Proje personelini tehlikeli koşullar konusunda uyarmak için yollarda uyarı işaretleri ve hız tümsekleri dahil olmak üzere güvenli trafik kontrol önlemlerinin sağlanması ve yerleştirilmesi,</li> <li>Proje sahası girişine hız tamponları, tehlike uyarıları ve bilgilendirme tabelaları yerleştirilmesi,</li> <li>Proje alanı çevresinde, Konak Caddesi ve 17433. Sokak boyunca tehlikeli dönüşlerin olduğu bölgelere dışbükey yol güvenlik aynalarının yerleştirilmesi,</li> <li>Ekipman arızasından kaynaklanan olası ciddi kazaları en aza indirmek ve engellemek için araçların düzenli bakımının ve üretici onaylı parçaların kullanılmasının sağlanması,</li> <li>Çalışma alanına "Dikkat Çalışma Var" vb. uyarı levhaları yerleştirilmesi,</li> <li>Araçların ve yolların türüne bağlı olarak hız sınırlarıyla ilgili Türk mevzuatına uymak (bkz. Ek A),</li> <li>Güvenli trafiği desteklemek için konut sakinlerine danışma toplantıları sağlamak ve danışma görüşmelerini değerlendirme için kaydetmek.</li> </ul>	<ul style="list-style-type: none"> <li>İSGÇ Müdürü</li> <li>Sosyal sorumluluk Personeli (SSP)</li> </ul>	<ul style="list-style-type: none"> <li>Doğrudan uygulama</li> <li>Her sorunun tamamlanmasından sonra raporlama</li> <li>İç denetim programı ve kayıtları</li> <li>Yerel halk ile istişare ve danışmanlık kayıtları</li> </ul>



	Uygulanabilirlik / Faaliyet	Kontrol Tanımı	Sorumlu Taraflar	Doğrulama Araçları
TOPLUM SAĞLIĞI VE GÜVENLİĞİ	<b>Mevcut altyapıyı desteklemek</b>	<ul style="list-style-type: none"> <li>Proje sahasındaki tüm erişim yolları için maksimum 30 km/ s hız sınırının uygulanması,</li> <li>Proje bileşenleri ve ilgili teçhizat için bu Planın ulaşım güzergahlarının geçeceği köylerin tüm Muhtarlarına ulaştırmadan önce derhal sağlanması,</li> <li>Özellikle okulların yakınında bulunan bölümler veya çocukların bulunduğu diğer yerler boyunca yolların tabelalarını, görünürlüğünü ve genel güvenliğini iyileştirmek için yerel topluluklar ve sorumlu makamlarla iş birliğinin sağlanması.</li> </ul>	<ul style="list-style-type: none"> <li>İSGÇ Müdürü</li> <li>Sosyal sorumluluk Personeli (SSP)</li> </ul>	<ul style="list-style-type: none"> <li>Doğrudan uygulama</li> <li>Her sorunun tamamlanmasından sonra raporlama</li> <li>İç denetim programı ve kayıtları</li> <li>Yerel halk ile istişare ve danışmanlık kayıtları</li> </ul>
TOPLUM SAĞLIĞI VE GÜVENLİĞİ	<b>Nakliye güvenliği için en iyi uygulamaların benimsenmesi</b>	<ul style="list-style-type: none"> <li>Tüm sürücülerin sürücü belgelerinin bulunması,</li> <li>Sürücüler arasında trafik ve taşıma güvenliği konularının vurgulanması,</li> <li>Yolculuk/sefer sürelerine uyulması,</li> <li>Aşırı yorgunluğu önlemek için sürücü kadrolarının düzenlenmesi,</li> <li>Mümkün olan yerlerde kaza riskini azaltmak için tehlikeli rotalardan ve günün yoğun saatlerinden kaçınmak,</li> <li>Tehlikeli olabilecek trafik yükünden kaçınmak için alınacak olan trafik önlemlerini ve Proje yol kullanımını muhtarlara ve en yakın taş ocaklarına bildirilmesi.</li> </ul>	<ul style="list-style-type: none"> <li>İSGÇ Müdürü</li> <li>Sosyal sorumluluk Personeli (SSP)</li> </ul>	<ul style="list-style-type: none"> <li>Doğrudan uygulama</li> <li>İç denetim programı ve kayıtları</li> <li>Vaka kayıtları ve raporları</li> <li>Yerel halk ile istişare ve danışmanlık kayıtları</li> </ul>
KİRLİLİK	<b>Gürültü ve Toz Kontrolü</b>	<ul style="list-style-type: none"> <li>Kamyon şoförlerine, gereksiz korna kullanılmaması konusunda eğitim verilmesi,</li> <li>Kamyonların üstlerinin mutlaka kaplanması,</li> <li>Güvenlik açısından düşebilecek veya takılabilecek malzemelerin önlenmesi,</li> <li>Tesis çıkışında lastiklerin yıkanması ve yollarda çamur kalmaması için araçların periyodik temizliği.</li> </ul>	<ul style="list-style-type: none"> <li>İSGÇ Müdürü</li> </ul>	<ul style="list-style-type: none"> <li>İç denetim programı ve kayıtları</li> <li>Uygulamaların gözlemlenerek onaylanması</li> </ul>

	Uygulanabilirlik / Faaliyet	Kontrol Tanımı	Sorumlu Taraflar	Doğrulama Araçları
<b>İZLEME VE KOORDİNASYON</b>	<b>İzleme</b>	<ul style="list-style-type: none"> <li>Sürücülerin herhangi bir arıza, kaza vb. durumunda nasıl davranacakları konusunda eğitilmesi / bilgilendirilmesi,</li> <li>Bu yönetim planının ve düzeltici faaliyetlerin verimliliğini artırmak için her bir olayı / kazayı kaydetmek.</li> </ul>	<ul style="list-style-type: none"> <li>İSGÇ Müdürü</li> </ul>	<ul style="list-style-type: none"> <li>İç denetim programı ve kayıtları</li> <li>Sürücü eğitim kayıtları</li> <li>Olay ve kaza bilgileriyle ilgili sürücü performans kayıtları</li> </ul>
<b>HAZIRLIK VE MÜDAHALE</b>	<b>Acil Durum Müdahale</b>	<ul style="list-style-type: none"> <li>Uygun ilk yardımın sağlanmasını sağlamak için acil müdahale ekipleri arasında koordinasyon.</li> <li>Proje kapsamında hazırlanan acil durum hazırlık ve müdahale planının uygulanması.</li> </ul>	<ul style="list-style-type: none"> <li>İSGÇ Müdürü</li> <li>Sosyal sorumluluk Personeli (SSP)</li> </ul>	<ul style="list-style-type: none"> <li>Acil Durum Eylem Planı</li> <li>Vaka kayıtları ve raporları</li> </ul>
<b>EĞİTİM</b>	<b>Sürücü Eğitimleri</b>	<ul style="list-style-type: none"> <li>Sürücülerin en az 5 yıllık ağır araç kullanma ehliyetine sahip olmalarının sağlanması,</li> <li>Köy yolunun keskin viraja yakın geçtiği noktalara ve evlere her iki yönde ağır araç trafiğine ilişkin uyarı levhaları yerleştirilmesi,</li> <li>Sürücülerin bu tür kritik yerlerde ekstra tedbirli olmalarını sağlamak için periyodik uyarıların ve eğitimlerin yapılması,</li> <li>Seyrüsefer rotasını tüm sürücülere gösteren bir harita dağıtımı ve diğer yolların kullanılmasını önlemek için periyodik olarak gerekli sürücü eğitim, kontrol ve uyarılarının sağlanması,</li> <li>Hız limitlerine uyulması,</li> <li>Yerleştirilen tüm uyarı işaretleri ve aksesuarlarının periyodik bakımları ve gerekirse değiştirilmesi,</li> <li>Devlet yollarının trafik kurallarına uyulması.</li> </ul>	<ul style="list-style-type: none"> <li>İSGÇ Müdürü</li> </ul>	<ul style="list-style-type: none"> <li>Eğitim kayıtları, fiziksel sağlık testi sonuçları, cezalar, olay ve kaza kayıtlarını içeren sürücü veri tabanı.</li> <li>Eğitim materyalleri ve kayıtları</li> </ul>



	Uygulanabilirlik / Faaliyet	Kontrol Tanımı	Sorumlu Taraflar	Doğrulama Araçları
MAKİNE / ARAÇ KAYDI	Sahadaki her makine / araç için kayıt	<ul style="list-style-type: none"> <li>Şantiyede kullanılacak ağır vasıta dahil her makine / araç için bir "Makine / Araç Kayıt Dosyası" oluşturulması ve bu dosyanın Projenin İSGÇ Müdürü tarafından yapılacak olan rutin olmayan denetimler için hazır tutulması (Dosya; araç sicil (ruhsat), bakım ve sigorta raporları ve işletme ruhsatlarını içerecektir.)</li> </ul>	<ul style="list-style-type: none"> <li>İSGÇ Müdürü</li> </ul>	<ul style="list-style-type: none"> <li>Makine / araç sicil dosyası (araç sicilleri (ruhsat), bakım ve sigorta raporları ve operatör ruhsatları)</li> </ul>
NAKLİYAT	Trafik Güvenliği	<ul style="list-style-type: none"> <li>Varsa proje malzemelerinin büyük bir kısmının taşınması sırasında ağır kamyonlara iki refakatçi araç ile refakat edilmesi (Bu, nakliye firmasının sözleşmesine dahil edilmelidir.)</li> </ul>	<ul style="list-style-type: none"> <li>İSGÇ Müdürü</li> </ul>	<ul style="list-style-type: none"> <li>Projenin büyük bileşenlerinin taşınması sırasında izleme</li> <li>Taşıma firmasının sözleşmesi</li> </ul>
UYARI İŞARETLERİ	Trafik Güvenliği	<ul style="list-style-type: none"> <li>Köy girişlerinde sürücülerin dikkatini çekecek "Dikkat Yerleşim Yeri Geçişi" veya "Dikkat Çocuk Çıkabilir" vb. gibi uyarı tabelalarının yerleştirilmesi.</li> </ul>	<ul style="list-style-type: none"> <li>İSGÇ Müdürü</li> </ul>	<ul style="list-style-type: none"> <li>Gerekli yerleri tespit etmek ve kontrol etmek için köy girişlerine yerleştirmenin görsel denetimi.</li> </ul>

## 5 İZLEME

### 5.1 İzleme Gereksinimlerine Genel Bakış

Projenin ilgili ulusal ve uluslararası mevzuata ve Proje Standartlarına uygunluğunu değerlendirmek için inşaat ve işletme aşamalarında uygulanacak olan izleme faaliyetleri bu bölümde açıklanmaktadır. İzleme sonuçlarına göre, gerekli düzeltici ve önleyici eylemler belirlenecek ve gerekli değişiklikler Plana yansıtılacaktır. Eğitim programı da buna göre güncellenecektir. Proje Standartlarına göre herhangi bir uyumsuzluk tespit edilmesi durumunda, bunlar araştırılacak ve uygun düzeltici faaliyetler gerçekleştirilecektir.

### 5.2 Temel İzleme Faaliyetleri

Aşağıdaki tablo, Proje için belirlenen temel izleme faaliyetlerini göstermektedir.

Tablo 3. Temel İzleme Faaliyetleri

Konu	Gösterge	Yöntem	Periyot	Konum
Sürücü Yetkinliği	Eğitim	<ul style="list-style-type: none"> <li>Yüklenicilerin ve alt yüklenicilerin sürücüleri de dahil olmak üzere tüm Proje sürücüleri, üçüncü taraf eğitimler tarafından defansif sürüş, arazi sürüşü ve kaymayı önleyen sürüş konusunda teorik ve pratik olarak eğitilecektir.</li> </ul>	<ul style="list-style-type: none"> <li>Düzenli olarak</li> <li>Gerek duyulduğunda; uygunsuzluklar veya bilgi eksikliği gözlemlenirse</li> </ul>	<ul style="list-style-type: none"> <li>Project site</li> </ul>
	Ehliyet Operatör Lisansları	<ul style="list-style-type: none"> <li>Yüklenicilerin ve alt yüklenicilerin sürücüleri ve inşaat ekipmanı operatörleri de dahil olmak üzere tüm Proje sürücülerinin, geçerli sürücü belgesine, işletme ruhsatı ve dahili izinler gibi diğer gerekli ruhsatlara sahip olması gerekmektedir. Ayrıca Proje eğitimlerine katılmaları gerekmektedir.</li> <li>Yükleniciler ve alt yükleniciler dahil olmak üzere ticari araçların sürücülerinin SRC 2 ve SRC 4 ticari sürücü belgelerine sahip olmaları gerekmektedir.</li> <li>İnşaat makinelerinin SRC2-4 sürücü ve operatörlerinin listesi ve ruhsatları Proje Doküman Kontrol Merkezinde (DKM) tutulacaktır.</li> </ul>	<ul style="list-style-type: none"> <li>Bir sürücü ve / veya operatör kiralamadan önce</li> </ul>	<ul style="list-style-type: none"> <li>Project site</li> </ul>

Konu	Gösterge	Yöntem	Periyot	Konum
Yüklenici Yönetimi	Yüklenici Performansı	<p>Proje, yüklenicilerin bu Yönetim Planı ile ilgili performansını değerlendirmek için bir teftiş ve denetim programı oluşturacaktır:</p> <ul style="list-style-type: none"> <li>• Yüklenicilerin bu Planın gereksinimlerini karşılama becerisinin incelenmesi,</li> <li>• Yüklenicilerin acil müdahale prosedürleri (sürücüler tarafından gerçekleştirilecek eylemler dahil),</li> <li>• Olay inceleme raporlarının analizi,</li> <li>• Sürücü yeterliliğinin denetimi,</li> <li>• Araç ekipmanı ve bakım kayıtları,</li> <li>• Sürücülerin eğitim kayıtları.</li> </ul>	<ul style="list-style-type: none"> <li>• Bir yüklenicinin ilk atanmasından önce ve daha sonra inşaat sırasında aylık olarak</li> <li>• Yüklenicinin zaman içindeki performansına bağlı olarak ihtiyaç duyulan sıklıkta</li> </ul>	<ul style="list-style-type: none"> <li>• Sözleşme arşivi</li> </ul>
Toplumsal Etkiler	Toplum Sağlığı ve Güvenliği	<ul style="list-style-type: none"> <li>• Proje, Proje trafiği ve taşıma faaliyetlerinin neden olduğu etkinin kapsamını belirlemek için saha erişim yollarına ve en yakın taş ocaklar ile yakın yerel topluluklarla etkileşime devam edecektir.</li> </ul>	<ul style="list-style-type: none"> <li>• Devamlı olarak</li> </ul>	<ul style="list-style-type: none"> <li>• Saha erişim yolları boyunca veya yakınındaki yerleşim alanları</li> </ul>
Toplumsal Trafik Güvenliği Eğitimi	Topluluktan, toplum trafik güvenliği eğitimi alanlar yüzdesi	<ul style="list-style-type: none"> <li>• Proje sahasına en yakın köylerde yaşayan ve taşımali eğitim kullanan çocuklar üzerindeki trafik etkilerini en aza indirmek için ulaşım faaliyetleri başlamadan önce toplumsal trafik güvenliği eğitimi alacaklardır.</li> </ul>	<ul style="list-style-type: none"> <li>• Gerektiği durumlarda (nakliye faaliyetlerinden önce)</li> </ul>	<ul style="list-style-type: none"> <li>• En yakın köylerde yaşayan topluluk</li> </ul>
Beton mikseri ve kamyon operatörleri için ek trafik güvenliği eğitimi (varsa)	Ek trafik güvenliği eğitimi alan beton mikseri ve kamyon operatörlerinin sayısı ve yüzdesi	<ul style="list-style-type: none"> <li>• Şirketlerin beton mikseri ve kamyon operatörlerine ek bir trafik güvenliği eğitimi verilecektir.</li> </ul>	<ul style="list-style-type: none"> <li>• Sözleşmeler imzalandığında</li> </ul>	<ul style="list-style-type: none"> <li>• Şirketlerin beton mikseri ve kamyon operatörlerine</li> </ul>



### 5.3 Temel Performans Göstergeleri (TPG'ler)

Önerilen etki azaltma önlemlerinin ilerleme ve etkililiğinin değerlendirilmesi için temel performans göstergelerinin özeti aşağıdaki tabloda verilmiştir.

Tablo 4. Temel Performans Göstergeleri ve İzleme Önlemleri

TPG	Hedef
Bu Planda tanımlanan etki azaltma kontrollerine karşı uyumsuzlukların sayısı	<ul style="list-style-type: none"> <li>Uyumsuzlukların sayısını azaltmak (Sıfıra)</li> <li>Uyumsuzlukları sürekli iyileştirme</li> </ul>
Hız sınırlarını aştığı veya güvenli olmayan şekilde araç kullandığı tespit edilen sürücü / operatör sayısı	<ul style="list-style-type: none"> <li>Hız sınırlarını aşan sürücü / operatör sayısının azaltılması (Sıfıra)</li> <li>Yıllık sıfır hız aşımı</li> </ul>
Karayolu trafik kazalarının sayısı: <ul style="list-style-type: none"> <li>Kaza sonucu yaralanmalar ve ölümler</li> <li>Döküntüler (kargo veya yakıt gibi)</li> </ul>	<ul style="list-style-type: none"> <li>Yılda sıfır trafik kazası</li> </ul>
Trafikle ilgili şikayetlerin / kaygıların sayısı	<ul style="list-style-type: none"> <li>Trafikle ilgili yıllık sıfır şikâyet / kaygı</li> <li>Şikâyet prosedüründe belirtilen süreler içinde şikayetlerin çözülmesi</li> </ul>
Toplum trafik güvenliği eğitimi alanların yüzdesi	<ul style="list-style-type: none"> <li>80%</li> </ul>
Ek trafik güvenliği eğitimi alan beton mikser kamyonu operatörlerinin yüzdesi	<ul style="list-style-type: none"> <li>80%</li> </ul>

## 6 EĞİTİM

Proje kapsamında gerekli eğitimler tüm personele sağlayacak ve etkili trafik ve taşıma eğitimi / bilinci sağlayacaktır. Hem Proje çalışanları hem de yükleniciler eğitim programına dahil edilecektir. Tüm personelin trafik ve taşıma ile ilgili belirlenen yönetim sistemi ve sorumluluklarından haberdar olmasını sağlamak için gerekli tüm eğitimler, işe başlama eğitimi ve işe özel eğitimin bir parçası olarak sağlanacaktır. Tüm çalışanlar ve yükleniciler, trafik ve taşıma güvenliği için olası tehlikeler ve kontrol önlemleri hakkında eğitilecektir.

### 6.1 Giriş Eğitimi

Proje sahasında çalışan tüm Proje personeline ve yükleniciler / alt yüklenicilere genel işe giriş, sahaya özgü giriş eğitimi ve sağlık, güvenlik ve çevre bilinci hakkında kapsamlı eğitim verilecektir.





## 6.2 İşe Özgü ve Diğer Eğitimler

Taşımadan sorumlu tüm personel; yol güvenliği, genel trafik kuralları ve çevreye saygı konusunda farkındalık yaratmak için işe özgü trafik eğitimi alacaktır. Saha ve çevresinde araç sürmek için minimum gereksinimler, geçerli sürücü belgesi ve Proje SGÇS Genel işe giriş eğitimidir.

Ayrıca, kamuya açık yolları kullanan ağır araç sürücülerine, bu yollarda ağır araçların kullanımıyla ilgili riskler ve ilgili yol güvenliği kuralları hakkında yıllık farkındalık eğitimi verilecektir.

Proje'nin tüm çalışanlarına ve Proje'nin nakliye ve trafikle ilgili tüm faaliyetlerden sorumlu yüklenicilerine / alt yüklenicilerine, bu Trafik Yönetim Planınının 4. Bölümünde tanımlanan etki azaltma önlemlerinin ana hatlarını içeren iş başı konuşmaları/ eğitimi verilmelidir.

## 7 DENETİM VE RAPORLAMA

### 7.1 Denetim

Bu TYP kapsamında, Proje için belirlenen etki azaltma önlemlerinin uygulanma düzeyini değerlendirmek için izleme faaliyetleri yürütülecektir. Günlük denetimler, İSGÇ Müdürü tarafından çeşitli uygulama konularını kapsayacak şekilde yapılacaktır. Bu denetimler sırasında tespit edilen herhangi bir olay, Projenin vaka yönetim sistemine rapor edilecektir. Plana uygunluk Çevre / İSG ve Sosyal Yönetim Sistemi'ne göre izlenecektir.

Tüm vakalar ve uyumsuzluklar Çevre / İSG ve Sosyal Yönetim Sisteminin gerekliliklerine göre raporlanacaktır. Bu yönetim planının yönleri düzenleyici denetimlere tabidir.

SGÇS Yönetim Sistemi'ni gerekliliklerine göre, tüm olaylar ve uygunsuzluklar Olay Raporu ve Kayıt Formu (bkz. Ek B ve C) ile rapor edilecektir.

### 7.2 Dış Denetim

Bu Trafik Yönetim Planına uygunluk; planın performansını artırmak için Proje kapsamında belirlenmiş olan denetim programına ve Proje Kreditorleri tarafından ayrı ayrı periyodik olarak yapılacak olan değerlendirmelere tabi olacaktır.

### 7.3 Kayıt Tutma ve Raporlama

Denetimlerin, teftişlerin, olayların ve şikayetlerin kayıtları Proje prosedürlerine uygun olarak raporlanacak, kayıt altında tutulacak ve yönetilecektir. Proje, bu Yönetim Planı ile ilgili Türk mevzuatında yer alan raporlama gerekliliklerine uyacaktır. Proje, bu Yönetim Planı ile ilgili bir dahili raporlama programı geliştirecektir.



# EKLER

### Ek – A: Karayolları Trafik Yönetmeliğine Araç Cinsleri için Asgari ve Azami Hız Sınırları

Araç Cinsi (Kategori Kodu)	Yerleşim Yeri İçinde	Yerleşim Yeri Dışında		Otoyollarda
		Şehirlerarası Çift Yönlü Karayollarında	Bölünmüş Yollarda	
Otomobil (M1), (M1G)	50	90	110	120
Minibüs (M2)	50	80	90	100
Otobüs (M2-M3),	50	80	90	100
Kamyonet (N1), N1G)	50	80	85	95
Kamyon (N2-N3), Çekici (N2-N3)	50	80	85	90
Motosiklet (L3)	50	80	90	100
Motosiklet (L4, L5, L7)	50	70	80	80
Motorlu bisiklet (L1, L2, L6) Motorsuz bisiklet	30	45	45	Giremez
Tehlikeli madde taşıyan araçlar ve özel yük taşıma izin belgesi veya özel izin belgesi ile karayoluna çıkan araçlarda (Belgelerinde aksine bir hüküm yoksa)	30	50	60	70
Lastik tekerlekli traktörler	20	30	40	Giremez
Arızalı bir aracı çeken araçlar	20	20	30	40
İş makineleri	20	20	20	Yolun yapım, bakım veya işletilmesinden sorumlu kuruluşun izin alınmadan giremez



## Ek – B: Olay Raporu

OLAY RAPORU	
<b>Proje Adı:</b>	<b>Proje No:</b>
Rapor Tarihi:	
Kategori:	<input type="checkbox"/> Çevresel <input type="checkbox"/> Kayıp Zamanlı Kaza <input type="checkbox"/> Ramak Kala
Olay Tarihi:	__/__/__
Olay Yeri:	
Olayı Raporlayan Kişi:	
Olayın Açıklaması:	<i>Kim, ne, ne zaman, nerede, nasıl ve neden? İlgili olduğu şekilde destekleyici fotoğraflar.</i>
<b>Nedenleri:</b>	
<input type="checkbox"/> Anlık Neden	
<input type="checkbox"/> Ana/Tetikleyici Neden	
Anlık Alınan Eylemler:	
Düzeltilen Alınan Eylemler:	
Başvuran Kişi:	
Doğrulama:	
Olayın Kapanış Tarihi:	
Detaylı Bilgi:	
Bilgiyi Sağlayan Kişi:	Projenin İSGÇ Müdürü:



## Ek – C: Olay Kaydı

OLAY KAYDI								
<b>Raporlama Dönemi:</b>								
<b>Toplam Olay Sayısı:</b>								
<b>Bugüne kadar:</b>			<b>Bu Raporlama Dönemi İçinde:</b>					
<b>Bugüne Kadar Toplam Olaylar:</b>								
<b>Açık Olay Sayısı:</b>			<b>Kapanmış Olay Sayısı:</b>					
Kayıt Tarihi	Yüklenici Kayıt Numarası	Konum	Olay Özeti	Eylemler		Kapanış		Yorumlar
				Düzeltilici Eylemler	Uygulayıcı	Kapanmak üzere olan/devam eden	Kesin Kapanış Tarihi	